

## پیش نویس قرارداد عملیات مقاوم سازی و تقویت عرشه فولادی طبقه پنجم پیش گرمکن

بین شرکت سیمان آبیک (سهامی عام) به شماره کد اقتصادی ۴۱۱۱۶۹۸۳۵۱۷ و شناسه ملی ۱۰۱۰۲۴۰۵۲۲۰ و نمایندگی آقای محمد کشانی به عنوان مدیرعامل به اتفاق یک نفر از اعضای هیئت مدیره واقع در استان البرز - نظرآباد و کدپستی ۳۳۳۱۹۵۴۱۳۴ به عنوان کارفرما از یک طرف و شرکت ..... به شماره ثبت ..... تاریخ ثبت ..... کد اقتصادی .....، شناسه ملی ..... به نمایندگی آقای ..... کد ملی ..... با سمت ..... به اتفاق آقای ..... با سمت ..... به نشانی: ..... - کدپستی ..... به شماره تماس: ..... کد کارگاهی بیمه ..... شعبه تامین اجتماعی (جهت مکاتبه در خصوص مفاد حساب بیمه) ..... به عنوان پیمانکار از طرف دیگر قرارداد به شرح ذیل تنظیم و منعقد گردید.

### ماده ۱- موضوع قرارداد:

عبارت است از عملیات مقاوم سازی و تقویت عرشه فولادی طبقه پنجم پیش گرمکن مطابق پیوست شماره ۴.

### ماده ۲- مدت قرارداد:

مدت قرارداد از تاریخ ..... لغایت ..... به مدت ..... می باشد.

**تبصره:** چنانچه هر یک از آیتم های مندرج در ماده یک قرارداد با تاخیر صورت پذیرد و یا انجام فرآیند با توقف روبرو شود هر چند که مدت سر رسید تعهد فرا نرسیده باشد از بابت هر روز تاخیر و یا توقف انجام کار روزانه یک درصد از کل مبلغ قرارداد به عنوان خسارت ناشی از عدم انجام تعهد به پیمانکار تعلق خواهد گرفت که از محل مطالبات، تضامین و یا به هر نحو مقتضی دیگر وصول خواهد شد.

### ماده ۳- مبلغ قرارداد:

مبلغ قرارداد (به عدد) ..... (به حروف) ..... ریال و به صورت ناخالص به شرح زیر می باشد.

ردیف	شرح آیتم	واحد	مقدار	قیمت واحد پیشنهادی (پیمانکار (ریال)	قیمت کل پیشنهادی نسبت به ردیف (ریال)
۱	بتن ریزی به عیار ۴۰۰	مترمکعب	۴۲		
۲	عرشه فولادی بطور کامل با ورق و گلمیخ و اتصالات (اورلب محاسبه شده است)	مترمربع	۴۲۰		
۳	میلگرد آجدار نمره ۱۰	کیلوگرم	۴۳۰۰		
۴	افزودنی بتن میکروسیلیس	کیلوگرم	۸۰۰		
۵	پوشش کف با رزین اپوکسی درجه یک (یک لایه)	مترمربع	۳۶۰		
۶	کفراژ و داربست از کف طبقه چهارم تا زیر سقف و سکوی اطراف کف طبقه پنجم جهت حفاظت و ایمنی	مترمکعب	۴۰۰۰		
۷	تخریب و جمع آوری کف موجود و حمل مصالح به خارج از کارخانه	مترمربع	۳۶۰		
۸	قالب بندی با قالب مناسب چوبی یا فلزی	مترمربع	۳۰		
جمع کل مبلغ پیشنهادی (ریال)					

- ۴-۱- پیمانکار موظف است مشخصات فنی عمومی و خصوصی را مطالعه و لحاظ نماید و هرگونه متریکال مصرفی فوق از جنس درجه یک و برندهای معتبر بوده و قبل از اجرا به تایید دستگاه نظارت کارفرما و مشاور پروژه برساند.
- ۴-۲- پیمانکار بایستی قبل از پیشنهاد قیمت از محل اجرا بازدید و شرایط محل اجرا و مشخصات فنی عمومی و خصوصی را در اعلام قیمت منظور نماید. کلیه کارها و تمهیدات لازم جهت اجرای موضوع قرارداد از جمله قالب بندی و عرشه فولادی و بتن ریزی در ارتفاع و شرایط موجود بعهد پیمانکار میباشد.

کارفرما

شرکت سیمان آبیک (سهامی عام)

پیمانکار

شرکت .....

۳-۴- با توجه به اینکه وضعیت تیرها و سایر اجزاء پس از تخریب نمودار خواهد شد ممکن است حسب نیاز نسبت به تقویت تیرها اقدام شود. لذا امکان افزایش یا کاهش مقادیر به میزان ۲۵٪ برآورد اولیه وجود دارد.

۴-۴- هرگونه درخواست افزایش در حجم کار و سایر موارد خارج از قرارداد که بار مالی برای کارفرما ایجاد نماید می‌بایست قبل از انجام کار به صورت کتبی و با امضاء بالاترین مقام اجرایی شرکت کارفرما (مدیر عامل) به پیمانکار ابلاغ گردد در غیر این صورت کارفرما هیچ گونه مسئولیتی در قبال پرداخت هزینه‌هایی که خارج قرارداد از طرف پیمانکار انجام گرفته، نخواهد داشت. می‌باشد

۴-۵- هرگونه افزایش در حجم قرارداد و متعاقب آن در مبلغ قرارداد که به صورت غیر ارادی ایجاد شده باشد تا ۲۵٪ (با ابلاغ قبلی مدیر عامل کارفرما) مورد توافق طرفین خواهد بود و نیاز به تنظیم الحاقیه نمی‌باشد.

۴-۶- مالیات بر ارزش افزوده در صورت ارائه گواهی ثبت نام معتبر و صورتحساب مطابق نمونه سازمان امور مالیاتی به پیمانکار پرداخت می‌گردد.

۴-۷- این قرارداد تحت هیچ شرایطی مشمول تعدیل قیمت نمی‌گردد.

#### ماده ۴- نحوه و شرایط پرداخت:

الف- ۲۵٪ مبلغ کل قرارداد به عنوان پیش پرداخت (در قبال یک فقره چک صیادی جدید با ثبت در سامانه صیاد بدون قید و شرط و به میزان ۱۵۰٪ مبلغ پیش پرداخت در وجه شرکت سیمان آبیگ) به حساب پیمانکار واریز می‌گردد.

ب- مابقی مبلغ قرارداد متناسب با کار انجام گرفته و در قبال ارائه صورت وضعیت، با تایید ناظر قرارداد و مسئولین مجاز کارفرما و ارائه صورتحساب رسمی و وضع کسور قانونی و قراردادی به حساب پیمانکار واریز می‌گردد.

تبصره ۱: چک تضمین موضوع این ماده پس از اتمام مدت موضوع قرارداد با تایید کارفرما به پیمانکار عودت خواهد شد.

تبصره ۲: پرداخت صورت وضعیت منوط به ثبت نام در سامانه مودیان مالیاتی و ثبت فاکتور در این سامانه و تایید آن از طرف کارفرما می‌باشد.

تبصره ۳: کلیه پرداختها به پیمانکار به حساب شماره..... و شبای..... بانک..... شعبه..... به نام شرکت..... و یا هر حساب بانکی دیگر به نام پیمانکار واریز می‌گردد.

#### ماده ۵- کسور قانونی و قراردادی:

۵-۱- طبق ماده ۳۸ قانون تامین اجتماعی و تبصره الحاقی به آن ۵٪ از مبلغ هر صورت وضعیت بابت سپرده حق بیمه کسر و به انضمام آخرین صورت وضعیت پیمانکار نزد کارفرما نگهداری می‌شود تا پیمانکار نسبت به اخذ مقاصد حساب از تامین اجتماعی اقدام نماید. پس از ارائه مقاصد حساب نسبت به پرداخت مطالبات پیمانکار اقدام خواهد شد.

۵-۲- از هر صورت وضعیت، معادل درصد پیش پرداخت مستهلک می‌گردد.

۵-۳- از هر صورت وضعیت پیمانکار ۵٪ به عنوان سپرده حسن انجام کار کسر می‌گردد که پس از پایان یافتن مدت قرارداد و با رعایت بند ۱-۵ و ۴-۵ این ماده در صورت ایفای کلیه تعهدات قرارداد با تایید دستگاه نظارت به پیمانکار مسترد می‌گردد.

۵-۴- تسویه حساب نهایی با پیمانکار منوط به تکمیل و امضاء فرم مخصوص تسویه حساب شرکت کارفرما خواهد بود.

۵-۵- سایر کسور قانونی مشمول این قرارداد به عهده پیمانکار می‌باشد.

#### ماده ۶- تعهدات پیمانکار:

۱- پیمانکار می‌بایست دارای صلاحیت فنی و اجرایی باشد و می‌بایست حداقل گرید پنج ابنیه را دارا باشند.

۲- پیمانکار موظف است انجام و مراحل اجرا اعم از روش های انجام پروژه، مشخصات فنی اجرایی ایمنی و نیز مصالح و متریا ل استفاده شده را قبل و بعد از انجام عملیات به تایید مشاور و طراح پروژه و نیز متخصصان کارفرما رسیده و تاییدیه کتبی اخذ نماید.

۳- پیمانکار موظف است مشخصات فنی را مطالعه و لحاظ نماید و هرگونه متریا ل مصرفی فوق از جنس درجه یک و برندهای معتبر بوده و قبل از اجرا به تایید دستگاه نظارت کارفرما و مشاور پروژه برساند.

۴- کلیه کارها و تمهیدات لازم جهت اجرای موضوع قرارداد از جمله کاشت میلگرد و قالب بندی و بتن ریزی در ارتفاع و شرایط موجود بعهد پیمانکار میباشد. با توجه به شرایط موجود امکان افزایش یا کاهش مقادیر اولیه وجود دارد.

۵- هزینه های ایاب و ذهاب، اقامتگاه، غذا، تجهیزات فردی و تجهیزات کار در ارتفاع به عهده پیمانکار باشد.

#### ماده ۷- تعهدات پیمانکار در قبال پرسنل و کارگران خود:

پیمانکار با علم به اینکه کارخانه سیمان آبیگ در زمره کارگاه های سخت و زیان آور (بند ب) و در شمول مقررات تبصره ۲ الحاقی ماده ۷۶ قانون تامین اجتماعی و الحاقات بعدی آن قرار دارد پاسخگو و مسئول کلیه تبعات قانونی ناشی از این قرارداد در قبال پرسنل خود از جمله ۴٪ حق بیمه موضوع مشاغل سخت و زیان آور و حقوق ناشی از کار، بیمه (حوادث، عمر، از کار افتادگی، بازنشستگی) و تامین و پرداخت آنها به هنگام

کارفرما

پیمانکار

شرکت سیمان آبیگ (سهامی عام)

شرکت .....

مطالبه دستگاه‌های ذینفع و یا مراجع ذیصلاح در حال حاضر و آتی از جمله تامین اجتماعی می باشد و تمامی تکالیف قانونی خود در قبال مدت کارکرد کارکنان را راساً و بلاواسطه عهده‌دار خواهد بود و به طور کلی کارفرما در خصوص حقوق (مستقیم و غیر مستقیم) ناشی از کار پرسنل طرف قرارداد پیمانکار هیچ گونه مسئولیت و تعهدی نخواهد داشت و پیمانکار حق طرح هرگونه ادعا و اعتراضی در مراجع قضائی، وزارت تعاون، کار و رفاه اجتماعی (شامل سازمانهای زیر مجموعه)، دیوان عدالت اداری، هیاتهای رسیدگی و حل اختلاف دستگاهها و سازمانهای مرتبط و ... را از خود سلب و ساقط می‌نماید.

#### ماده ۸- وجه التزام و تضمین قرارداد:

مقرر شد کل مبلغ قرارداد به عنوان وجه التزام قرارداد در نظر گرفته شود تا چنانچه پیمانکار تعهدات قرارداد خود را به هر دلیل با تاخیر انجام دهد و یا از انجام آن سرباز زند و یا مرتکب تخلف از انجام تعهد یا تکلیف قانونی گردد و یا مرتکب هر قصور و تقصیری شود کارفرما مختار و مخیر به مطالبه و وصول مبلغ وجه التزام خواهد بود که از محل مطالبات، تضامین و یا به هر نحو مقتضی دیگر بدون نیاز به هر گونه اقدام قضایی و رسمی صورت خواهد پذیرفت. بدیهی است چنانچه مبلغ خسارات وارده بیش از وجه التزام مقرر باشد کارفرما نسبت به وصول مازاد خسارات اقدامات مقتضی را معمول خواهد داشت.

تبصره: چک تضمین موضوع این ماده (چک صیادی با ثبت در سامانه) پس از اتمام ماده ۹ (دوره تضمین) قرارداد و با درخواست پیمانکار و تأیید کارفرما به پیمانکار عودت می‌گردد.

#### ماده ۹- دوره تضمین (گارانتی):

پیمانکار حسن انجام کلیه اقدامات خود را به مدت یک سال پس از انجام موضوع قرارداد تضمین می‌نماید. چنانچه در دوره تضمین معایب و نقائصی در کارها مشهود شود پیمانکار مکلف است آن معایب و نقائص را رفع کند. در صورتی که معایب و نقائص موجود ناشی از عدم دقت و توانایی فنی لازم پیمانکار در حین انجام موضوع قرارداد بوده باشد، جبران کلیه هزینه‌ها و خسارات وارده به عهده پیمانکار خواهد بود. برای این منظور نماینده اجرایی کارفرما و دستگاه نظارت مراتب را با ذکر معایب و نقائص و محل آنها کتباً به پیمانکار ابلاغ می‌کند و پیمانکار باید حداکثر ۴۸ ساعت بعد از ابلاغ دستگاه نظارت معایب و نقائص موجود را بدون درخواست هیچ گونه مبلغی رفع نماید. در غیر این صورت کارفرما راساً آن نقائص و معایب را رفع نموده و هزینه آن را به اضافه ۱۵٪ بالاسری از محل مطالبات یا سایر سپرده‌های پیمانکار کسر خواهد نمود و پیمانکار حق هرگونه ادعا و اعتراضی را از خود سلب می‌نماید.

#### ماده ۱۰- دستگاه نظارت:

جهت نظارت بر حسن اجرای تعهداتی که پیمانکار بر طبق این قرارداد تقبل نموده است، کارفرما معاون مهندسی، پژوهشی و کیفیت شرکت خود را کتباً به عنوان ناظر عالی قرارداد و رئیس ساختمانی را به عنوان ناظر اجرایی به پیمانکار معرفی می‌نماید و پیمانکار مکلف است خدمات موضوع قرارداد را تحت نظارت دستگاه مذکور اجرا نماید، بدیهی است نظارت دستگاه یاد شده رافع مسئولیتهای پیمانکار نمی‌باشد. تبصره: در صورت نیاز، ناظر مقیم نیز از طرف ناظر عالی به پیمانکار معرفی می‌گردد.

#### ماده ۱۱- اقامتگاه طرفین:

محل اقامت طرفین قرارداد همان است که در متن قرارداد تعیین گردیده و پیمانکار متعهد است در صورت تغییر آن بلافاصله آدرس جدید خود را کتباً به کارفرما اطلاع دهد. در صورت عدم اطلاع هرگونه نامه یا ابلاغی که به نشانی مزبور بوسیله پست فرستاده شود ابلاغ قانونی محسوب خواهد گردید و مکاتباتی که به آدرس فوق ارسال و یا به نماینده پیمانکار تسلیم گردد، ابلاغ به پیمانکار تلقی می‌گردد. ضمناً مکاتبات پیمانکار نیز می‌بایستی به صورت رسمی و در قبال اخذ رسید به دبیرخانه کارفرما تسلیم گردد.

#### ماده ۱۲- حوادث غیرمترقبه (فورس ماژور):

امور غیر مترقبه به مواردی مانند سیل، زلزله، صاعقه، جنگ و ... به طور کلی به وضعیتی که ایجاد و رفع آن خارج از حیطه اقتدار و اراده طرفین قرارداد باشد، اطلاق می‌شود و در صورت حدوث آن برای هر یک از طرفین قرارداد که ناگزیر به توقف کار باشند، به مدتی معادل تاخیر ناشی از عامل بروز حادثه تمدید می‌گردد. چنانچه مدت آن از ۲ ماه بیشتر باشد کارفرما حق فسخ قرارداد را خواهد داشت.

#### ماده ۱۳- قوانین مربوطه:

پیمانکار اقرار می‌نماید که از جمیع قوانین و مقررات مربوط به کار و بیمه‌های اجتماعی و حفاظت فنی و همچنین قوانین مربوط به مالیاتها و عوارض قانونی کاملاً مطلع بوده و متعهد است همه آنها را رعایت نماید. در هر حال مسئولیت عدم اجرای قوانین و مقررات مذکور متوجه کارفرما نخواهد بود.

#### ماده ۱۴- فسخ قرارداد:

چنانچه پیمانکار در انجام خدمات و ایفای وظایف در قرارداد تخلف نماید و یا با تاخیر انجام دهد و یا هر یک از مفاد قرارداد را به نحو مطلوب و یا در موعود تعیین شده انجام ندهد، کارفرما حق خواهد داشت ضمن محاسبه و اخذ خسارات وارده، قرارداد را به طور یک‌جانبه فسخ نماید که

پس از فسخ قرارداد مطابق با ضوابط قانونی و مفاد قرارداد فیما بین با پیمانکار رفتار خواهد شد. و در این ارتباط پیمانکار حق هرگونه اعتراضی را از خود سلب می نماید.

**ماده ۱۵ - اختتامیه:**

این قرارداد در ۱۵ ماده و ۴ پیوست و در سه نسخه که هر کدام از نسخ در حکم واحد می باشد در محل کارخانه سیمان آبیک تنظیم و مبادله گردید.

\*\*\*\*\*

پیمانکار

شرکت .....

کارفرما

شرکت سیمان آبیک (سهامی عام)

## پیوست شماره ۱ - شرح وظایف عمومی پیمانکار :

۱. این قرارداد منحصرأ با پیمانکار طرف قرارداد شرکت ..... منعقد گردیده و پیمانکار حق واگذاری حقوق ناشی از قرارداد را بغیر تحت هیچ عنوان کلاً و جزئاً ندارد و چنانچه به هر دلیل (فوت، محرومیت‌های اجتماعی فسخ قرارداد و یا غیره) رابطه کاری شرکت کارفرما با پیمانکار قطع گردد با توجه به اینکه قرارداد قائم به وجود طرف قرارداد است برای ورثه شرکاء و مدیران و ذوالحقوق شرکت هیچگونه حقوقی از این قرارداد متصور نبوده و کارفرما طبق قانون عمل می‌نماید.
۲. تدوین روش جاری انجام امور مربوط به اجرای قرارداد شامل کلیه ملاحظات شناسائی شده کار، اقدامات پیشگیری و ارتباط با وظایف و مسئولیت‌های سایر قسمت‌ها و مسئولین و همچنین برنامه زمانبندی اجرای عملیات، ترتیب توالی کار، اقدامات لازم در مواقع بحرانی عملیات، اقدامات در مورد انجام بازدیدها و سرویس و تعمیرات در مواقع توقف در خط تولید و اقدامات مورد نظر در مورد بروز احتمالات قریب الوقوع و بعید الوقوع و سایر موارد مربوط به هر یک از نیازها که به تصویب کارفرما و نماینده او رسیده باشد.
۳. تهیه گزارشات مورد نیاز و اعلام شده از طرف کارفرما و دستگاه نظارت، در مشخصه‌های تعیین شده و بر حسب مورد به صورت گزارشات روزانه، هفتگی، ماهیانه و سالیانه.
۴. کلیه کارگران همواره بایستی دارای لباس کار، کفش کار مرتب، منظم و بدون پارگی باشند.
۵. پیمانکار موظف است در انتخاب کارکنان خود صلاحیت‌های لازم و توانایی‌های علمی و فنی کار را در نظر بگیرد بنحوی که کنترل و نظارت بر کار آنان اعمال خلاف با شئون اخلاقی و کاری اعم از (بدرفتاری و برخورد نامناسب با مراجعین، دخالت در امور خارج از حیطه وظایف خود، دریافت رشوه و اقدام به سوءاستفاده‌های مالی، اعمالی که باعث حیف و میل و خرابی اموال و وسایل می‌گردد و سایر بی‌مبالاتی‌ها و اعمال خلاف شرع و قوانین و موازین اخلاقی) بوجود نیاید. در صورت مشاهده هر یک از موارد فوق و بطور کلی ارتکاب تخلف یا عدم رعایت مقررات انضباطی کارگاه یا قصور و مسامحه از ناحیه کارکنان پیمانکار و یا هرگونه اقدام دیگری که فعل یا ترک فعل کارکنان پیمانکار موجب عنوان کیفری حسب مورد باشد مسئولیت پاسخگویی در مقابل مراجع قضایی و جبران خسارات وارده به کارفرما یا شاکی و مسئولیت‌های قانونی به عهده پیمانکار خواهد بود.
۶. پیمانکار متعهد است که ضوابط و مقررات ایمنی را رعایت نموده و تجهیزات ایمنی مورد نیاز را جهت تیم کاری خود تهیه و تحویل آنان نماید. مسئولیت هرگونه حادثه ناگوار و جبران خسارات مالی و جانی وارده بعهد پیمانکار بوده و کارفرما در این خصوص هیچگونه مسئولیتی ندارد و همچنین پیمانکار موظف است پیشگیری‌های لازم را برای جلوگیری از حادث شدن رویدادها و حوادث بنماید و چنانچه هرگونه اتفاق و حادثه‌ای که در محیط کار برای کارکنان پیمانکار بوجود آید، صرف نظر از میزان تقصیر اعلامی از سوی مراجع قضایی یا رسمی مسئول جبران خسارت قانونی ناشی از حادثه و مسئولیت کیفری آن پیمانکار خواهد بود و با شروع بکار پیمانکار کلیه اقدامات کنترلی و نظارت و حفاظتی بعهد پیمانکار خواهد بود.
۷. پیمانکار مکلف است در راستای انجام موضوع قرارداد بنحوی عمل نماید که هیچگونه خسارتی به تجهیزات کارفرما وارد نشود بدیهی است چنانچه خسارات وارده ناشی از عدم آگاهی و دقت عمل سازمان کاری پیمانکار باشد خسارت طبق نظر کارشناسان مجرب محاسبه و از مطالبات یا سایر تضامین پیمانکار کسر می‌گردد.
۸. پیمانکار مکلف است از بکارگیری افراد معتاد و... اکیداً خوداری نماید. در صورت مشاهده دستگاه نظارت و تایید موضوع پس از انجام تشریفات به ازای هر نفر در ماه مبلغ ۵۰.۰۰۰.۰۰۰ ریال از کارکرد ماهیانه پیمانکار کسر خواهد شد.
۹. پیمانکار ملزم به پوشش بیمه ای لازم و کافی حوادث ( بیمه مسئولیت مدنی ) و تأمین اجتماعی برای پرسنل شاغل در موضوع قرارداد قبل از شروع به کار بوده و ارائه یک نسخه از آن به امور قراردادهای واحد مالی الزامی می باشد .
۱۰. کلیه مراحل اجرای موضوع قرارداد می‌بایست تحت نظارت و باهماهنگی دستگاه نظارت انجام شده و نهایتاً به تأیید او برسد. لیکن پس از انجام کار چنانچه عیب و نقصی در کار مشهود باشد مسئولیت آن به عهده پیمانکار است.
۱۱. پیمانکار مکلف به رعایت نکات و استانداردهای فنی و ایمنی در کلیه مراحل انجام پروژه می باشد .
۱۲. پیمانکار متعهد است از نیروهای ایرانی جهت اجرای قرارداد استفاده نماید و در صورت مشاهده خلاف، کارفرما حق دارد اقدام به فسخ قرارداد نماید .
۱۳. پیمانکار متعهد است کلیه تدابیر لازم را برای جلوگیری از وارد شدن خسارات و آسیب براملاک و تأسیسات مجاور اتخاذ نماید. در غیر این صورت مسئول جبران خسارات وارده می‌باشد.
۱۴. پیمانکار حق انتقال و واگذاری موضوع قرارداد به غیر را جزئاً و یا کلاً بدون اجازه کارفرما ندارد .
۱۵. پیمانکار مسئولیت کارگران خود را به عهده داشته و چنانچه از این بابت (تخلف و جرم کارگران) خسارتی متوجه کارفرما گردد پیمانکار مسئول جبران آن خواهد بود .
۱۶. پیمانکار متعهد است که دستورالعمل کلیه گواهینامه‌های ISO ۱۴۰۰۱، ۹۰۰۰ و ISO ۴۵۰۰۱ که از سوی دستگاه نظارت به وی ابلاغ می‌گردد را رعایت و اجرا نماید .
۱۷. پیمانکار موظف است که از افراد دارای سن قانونی (فعلاً ۱۸ سال) استفاده نماید . ضمناً افراد بالای ۱۸ سال می‌بایست از نظر خدمت سربازی تعیین تکلیف شده باشند و از افراد کهنسال که توانایی انجام کار موضوع قرارداد را ندارند بنا به تشخیص دستگاه نظارت نباید استفاده نماید .
۱۸. پیمانکار موظف است نسبت به قرارداد بیمه مسئولیت پیمانکار در مقابل پرسنل خود مطابق فرمت ارائه شده توسط کارفرما اقدام نماید و همچنین لیست تعهدات بیمه ای و مبلغ حق بیمه ماهیانه هر نفر را همراه با مستندات مربوطه به دستگاه نظارت ارائه نماید.

کارفرما

پیمانکار

شرکت سیمان آبیک (سهامی عام)

شرکت .....

۱۹. تهیه و تأمین کلیه لوازم ایمنی پرسنل خصوصاً تجهیزات مورد نیاز کار در ارتفاع بعهدہ پیمانکار است .
۲۰. پیمانکار به هیچ عنوان حق بکارگیری نیروی بازنشسته جهت انجام موضوع قرارداد را ندارد.
۲۱. پیمانکار با امضای ذیل این قرارداد اعلام و اقرار می نماید که از مشخصات موضوع قرارداد و شرایط وضوابط مربوط به نحوه انجام کار و جزئیات تعهداتی که به عہدہ گرفته اطلاع کامل دارد .
۲۲. تهیه و تأمین کلیه مصالح مصرفی مورد نیاز کار به عہدہ پیمانکار می باشد.

\*\*\*\*\*

## پیوست شماره ۲- شرح وظایف پیمانکار در بخش ایمنی

- ۱- پیمانکار مکلف است امکانات و منابع مورد نیاز برای انجام اقدامات کنترلی و پیشگیرانه مرتبط با ایمنی را حسب مورد با اعلام و هماهنگی با ناظر، تامین و درخواست نموده و در حوزه کاری خود اجرا کند.
- ۲- هرگاه پیمانکاران مختلف در جبهه های کاری با هم همکاری نمایند، هر پیمانکار در محدوده پیمان خود مسئول اجرای کلیه مقررات مرتبط با ایمنی بوده و ضمن تعامل پیمانکاران، ایجاد هماهنگی برعهده کارفرما می باشد.
- ۳- پیمانکار متعهد می گردد که کلیه آئین نامه ها و بخشنامه ها و روش جاری و دستورالعمل های کارفرما و همچنین دستورالعمل های سیستم مدیریت ایمنی و بهداشت و محیط زیست که از سوی ناظر به وی ابلاغ می گردد را رعایت نماید.
- ۴- پیمانکار متعهد است که ضوابط و مقررات ایمنی و بهداشت را رعایت نموده و تجهیزات ایمنی مورد نیاز را تهیه و چنانچه در این خصوص نیاز به هماهنگی و مساعدت از جانب کارفرما می باشد این امر را کتباً درخواست نماید. لذا مسئولیت هرگونه حوادث ناگوار و جبران خسارت بر عهده پیمانکار بوده و کارفرما در این خصوص هیچ گونه مسئولیتی ندارد و چنانچه قصور در تهیه لوازم مورد نیاز از جانب پیمانکار موجب تعطیلی کار گردد جبران خسارت ناشی از توقف کار بر عهده پیمانکار خواهد بود.
- ۵- پیمانکار موظف است نسبت به مشخص کردن حریم خطر به وسیله تابلو و یا علائم هشدار دهنده به نحو مناسب اقدام تا از بروز هرگونه خطر احتمالی پیشگیری لازم به عمل آید.
- ۶- پیمانکار مکلف است کلیه موارد ذیل را تعهد و در اجرا و پیاده سازی آن کلیه اقدامات موثر و لازم را عملی نماید.
  - رعایت آیین نامه های حفاظت فنی و بهداشت کار (وفق ماده ۱۳ و ۸۵ و ۹۱ قانون کار)
  - کاهش آمار و شدت حوادث ناشی از کار
  - تهیه دستورالعمل کار ایمن (پریمیت) و اخذ تاییدیه کارفرما بعهده مسئول HSE پیمانکار است و پیمانکار متعهد به تهیه و اجرای آن می باشد.
- ۷- آموزش، تحویل وسائل حفاظت فردی و نظارت بر استفاده از آنها توسط پرسنل خود (برای هر مورد گزارش عدم استفاده از لوازم حفاظت فردی طبق نظر دستگاه نظارت حداقل مبلغ ۲/۰۰۰/۰۰۰ ریال جریمه برای پیمانکار در نظر گرفته می شود)
- ۸- تهیه و تامین کلیه لوازم ایمنی مورد نیاز برای کار در ارتفاع
- ۹- ارائه آموزشهای ایمنی به پرسنل تحت نظارت و شرکت دادن پرسنل در جلسات آموزشی کارفرما
- ۱۰- استفاده از کارکنان واجد صلاحیت و آموزش دیده مورد تایید کارفرما
- ۱۱- اقدام در ایمن سازی محیط کارگاه بر اساس بازدیدهای مراجع ذیصلاح
- ۱۲- تشکیل جلسه کمیته حفاظت فنی و بهداشت کار وفق قوانین و مقررات (ماده ۹۳ قانون کار)
- ۱۳- جذب مسئول ایمنی و بهداشت با حفظ و رعایت کلیه شرایط قانونی در تشکیل کمیته مذکور
- ۱۴- رعایت دستورالعمل ها و روشهای اجرائی فرایند کار از نظر ایمنی
- ۱۵- پیمانکار موظف است جهت کلیه کارکنان خود لباس متحدالشکل با آرم شرکت مربوطه تهیه نموده و با همکاری بازرسی شرکت کارفرما جهت کارکنان کارت تردد تهیه نماید و از ورود افراد غیرمجاز خودداری نماید.
- ۱۶- پیمانکار مکلف است براساس دستورالعمل اجرایی آیین نامه ایمنی امور پیمانکاری وزارت کار و امور اجتماعی نسبت به اخذ گواهینامه صلاحیت ایمنی پیمانکاری اقدام و یک نسخه از تصویر آن را به کارفرما ارائه نماید.
- ۱۷- پیمانکار در ابتدای قرارداد مکلف به اخذ تاییدیه شروع بکار از واحد HSE می باشد.
- ۱۸- پیمانکار مکلف به جبران و پرداخت جرائم و خسارت به دلیل عدم رعایت ضوابط HSE به واسطه قصور و کوتاهی خود یا کارکنان که باعث زیان به تجهیزات، نیروی انسانی و محیط زیست طبق الزامات قانونی و یا ارزش جایگزینی می باشد.
- ۱۹- در صورت نیاز به استفاده از کارگر روزمزد هزینه ها و مسئولیت تامین لوازم ایمنی و بهداشت حرفه ای بر عهده پیمانکار خواهد بود.

\*\*\*\*\*

کارفرما

شرکت سیمان آبیک (سهامی عام)

پیمانکار

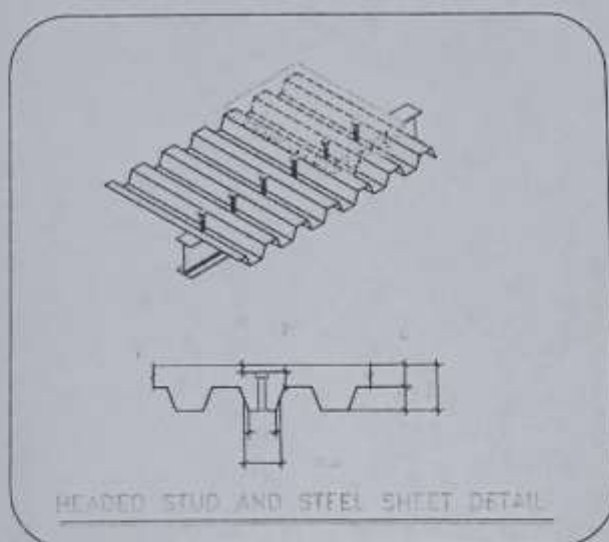
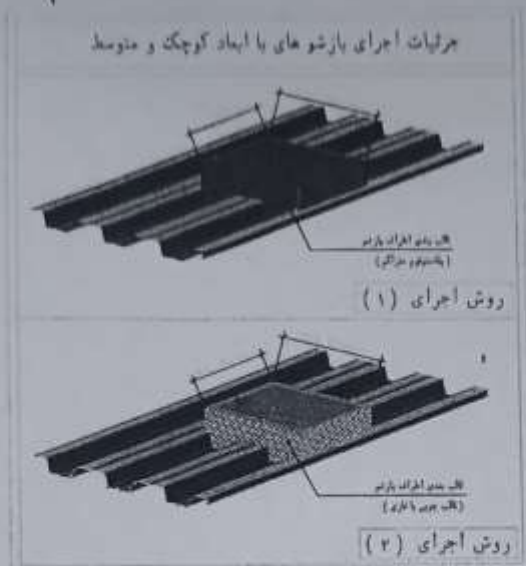
شرکت .....

### پیوست شماره ۳: مشخصات فنی خصوصی

- ۱- با توجه به اجرای عملیات اجرائی در ارتفاع پیمانکار موظف است با رعایت کلیه مقررات ملی مربوطه و دستورالعمل های ایمنی ضمن بازدید از محل اجرا، محدوده کار را به نحو مناسب پوشش و حفاظ مناسب نصب نموده و هزینه های کفراژبندی و داربست و حصار اطراف سقف را در محاسبات خود منظور نماید.
- ۲- کلیه مراحل تخریب و جمع آوری بتن موجود و سپس اجرای سقف جدید شامل بند ۱ فوق میباشد.
- ۳- پیمانکار موظف است پس از تخریب بتن موجود و انتقال آن به محلی که کارفرما تعیین مینماید، نسبت به نقشه برداری و برداشت تیرهای سقف و وضعیت موجود اقدام نموده و مشخصات برداشت شده را طی نقشه دقیق به کارفرما و مشاور تحویل نماید تا در صورت لزوم در طراحی ها و دستور کارهای بعدی مورد استفاده قرار گیرد.
- ۴- دیتیل های نهایی اجرا با مشخص شدن وضعیت سقف پس از تخریب و ارائه نقشه وضعیت موجود توسط پیمانکار، تهیه و ابلاغ خواهد شد.
- ۵- پیمانکار موظف است در حین بتن ریزی به ازای هر ۸۰ مترمربع بتن ریزی یک سری نمونه مکعبی از بتن محل جهت تست های لازم و تعیین شده توسط مشاور انجام دهد. هزینه آزمایشها بعهده پیمانکار میباشد و باید در پیشنهاد قیمت لحاظ نماید.
- ۶- پیمانکار موظف است از میلگردهای مورد استفاده خود تست کشش انجام داده و در اختیار کارفرما و مشاور قرار دهد. هزینه کلیه آزمایشات فنی بعهده پیمانکار است و باید در پیشنهاد قیمت خود لحاظ نماید.
- ۷- پیمانکار موظف است هرگونه مشخصات مربوط به ورق عرشه فولادی و نیز بتن مصرفی سقف از جمله افزودنی های مجاز و سایر مشخصات را با توجه به زمان و فصل اجرا و نیز شرایط محیطی قبل از اجرا با کارفرما و مشاور هماهنگ نماید.
- ۸- مساحت سقف حدوداً ۴۰۰ مترمربع ( ۲۰ در ۲۰ ) و مشخصات فنی سقف در نقشه ها و مشخصات این دفترچه به تفصیل بیان شده است. برخی جزئیات اجرائی حسب شرایط اجرا و طی دستور کار به پیمانکار ابلاغ خواهد شد.
- ۹- فاصله تیرهای فرعی سقف نمیتواند کمتر از ۲/۵ متر ( دو و نیم متر باشد ) . پیمانکار نسبت به کنترل ابعاد و مشخصات قبل از اجرا باید اقدام نموده در صورت لزوم درخواست دیتیل اجرایی و دستور کار نماید.
- ۱۰- رعایت کلیه مقررات ملی در آرماتوربندی و بتن ریزی الزامی است.

\*\*\*\*\*





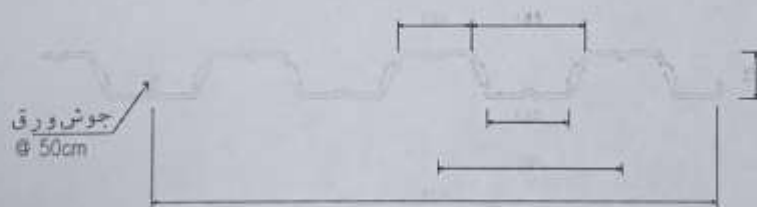
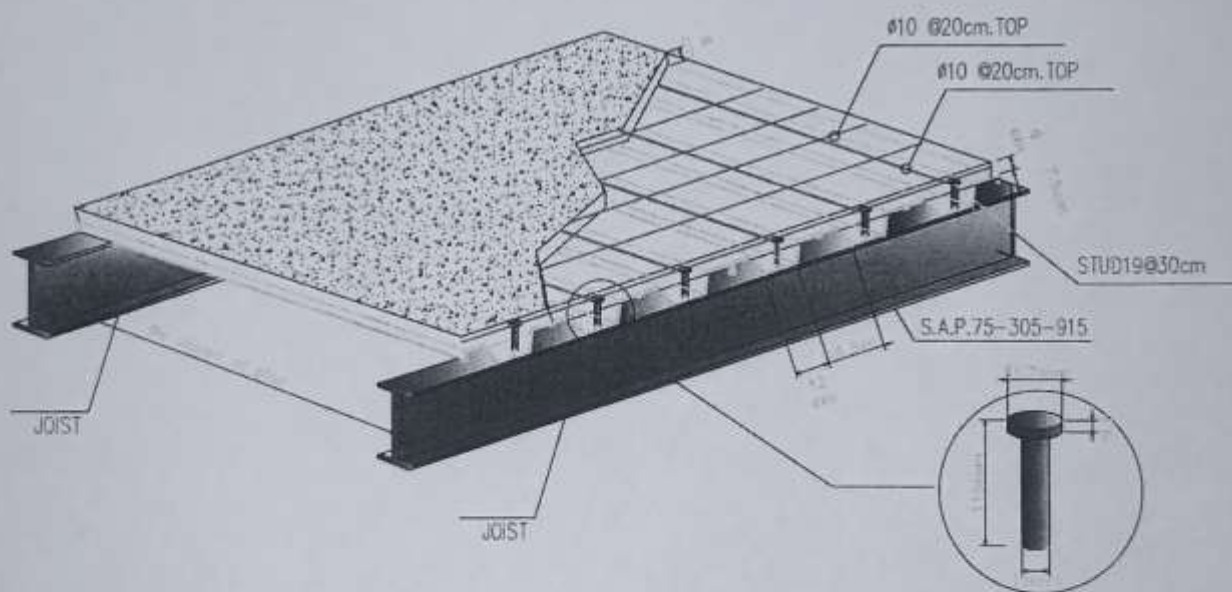
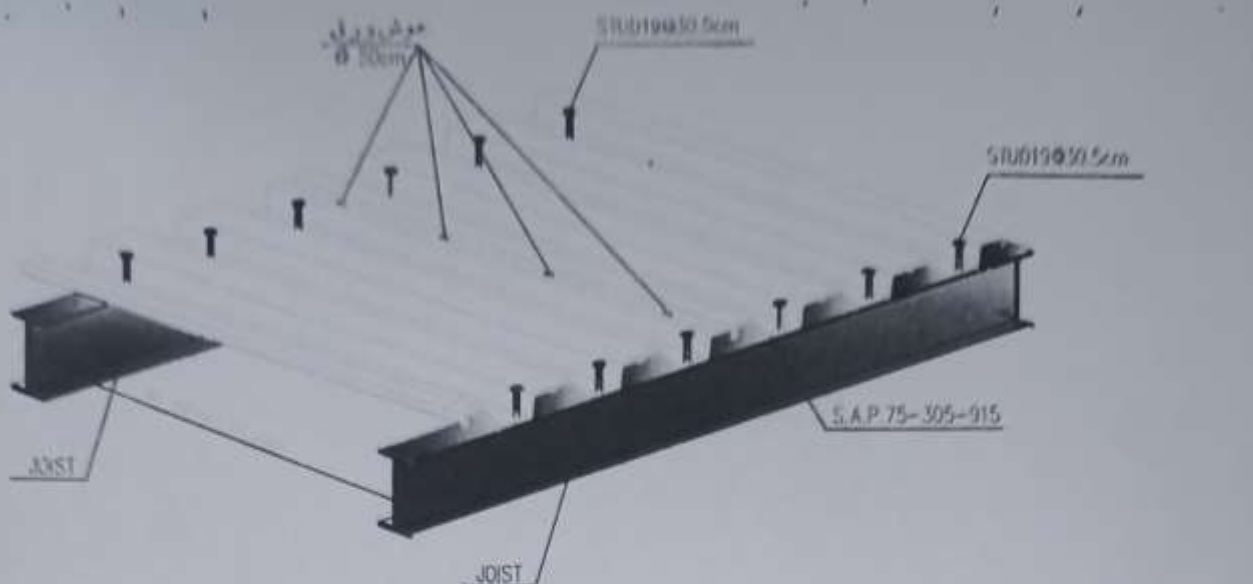
پروژه	طبقه پنجم برج پیش گرمکن
محل اجرا	کارخانه سیمان آبیک
کارفرما	شرکت سیمان آبیک
مشاور	شرکت استیلک
طراح	مهندس علیرضا کماری

کارفرما

شرکت سیمان آبیک (سهامی عام)

پیمانکار

شرکت .....



S.A.P. 75-305-915  
Thickness = 0.8 mm

طیقه پنجم برج پیش گرمکن	پروژه
کارخانه سیمان آبیک	محل اجرا
شرکت سیمان آبیک	کارفرما
شرکت استیلک	مشاور
مهندس علیرضا کماری	طراح

کارفرما

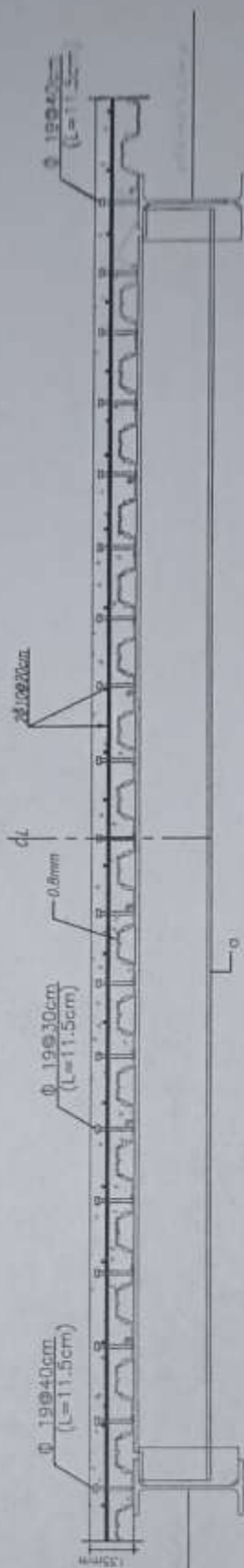
شرکت سیمان آبیک (سهامی عام)

پیمانکار

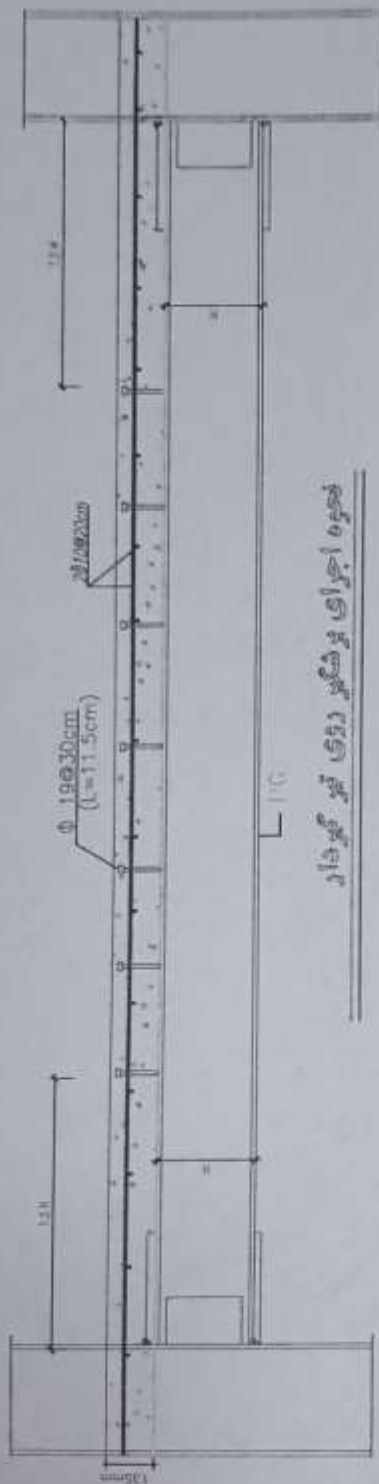
شرکت .....

مهندس	طیورما گداری
معاون	فرکت اسپیلای
کارفرما	شرکت سیمان آبیک
مهر اپرا	کابلانک سیمان آبیک
تاریخ	طبقه پنجم برج پتس کریمین

### فصله اجرای پرشکیر روی تیر کاهپوزیت و تیر اتصال سازه



### فصله اجرای پرشکیر روی تیر غیردار



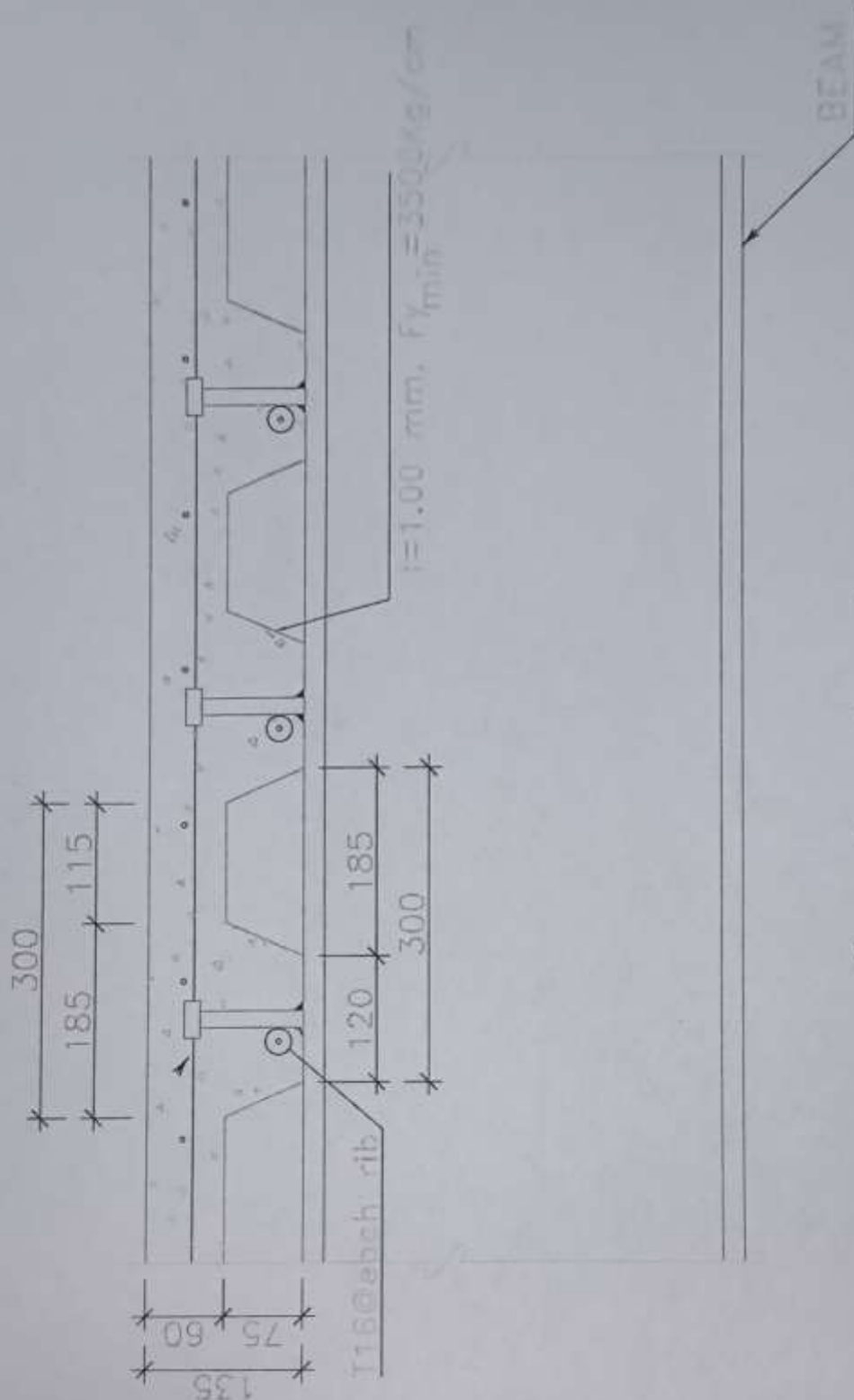
پیمانکار

شرکت .....

کارفرما

شرکت سیمان آبیک (سهامی عام)

ردیف	شرح
ردیف	شرح
ردیف	شرح
ردیف	شرح
ردیف	شرح



## جزئیات اجرای کف

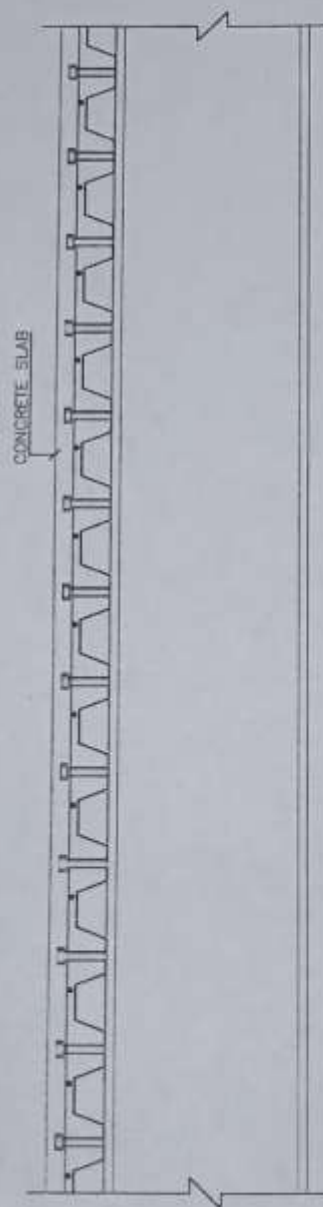
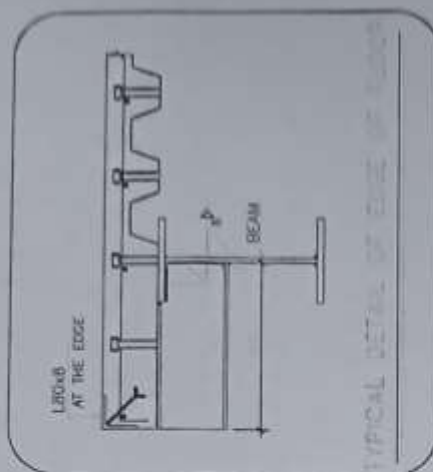
Typical

کارفرما

شرکت سیمان آبیک (سهامی عام)

پیمانکار

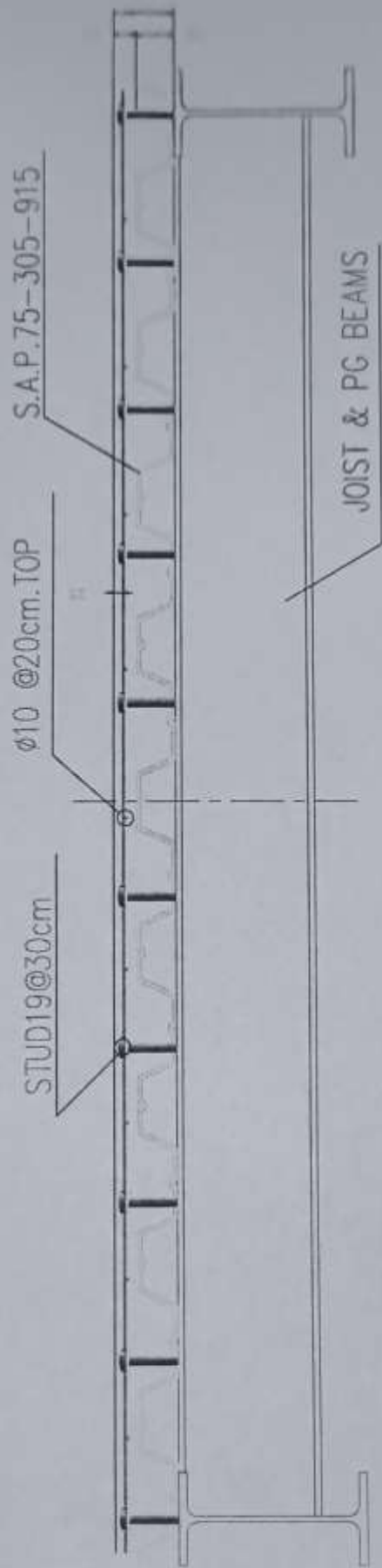
شرکت .....



TYPICAL DETAIL OF STEEL DECK ON THE BEAM

برشگیرها بر روی کلیه تیرهای با اتصال ساده اجرا میشوند.

مهندس	طیقه پنجم برج پیش گرمکن	ایستگاه
مهندس	کارخانه سیمان آبیک	محل اجرا
مهندس	شرکت سیمان آبیک	کارفرما
مهندس	شرکت ارتباطی	مشاور
مهندس	طیقه پنجم گرمکن	طیقه

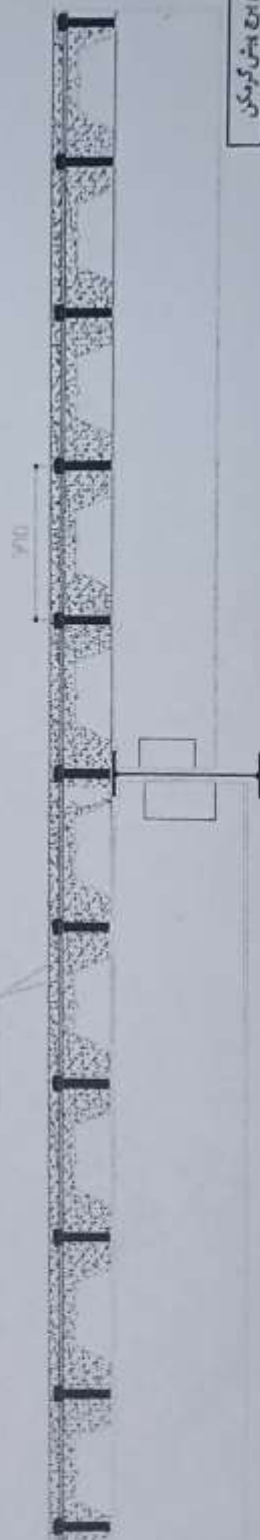


Shear Stud Arrangement

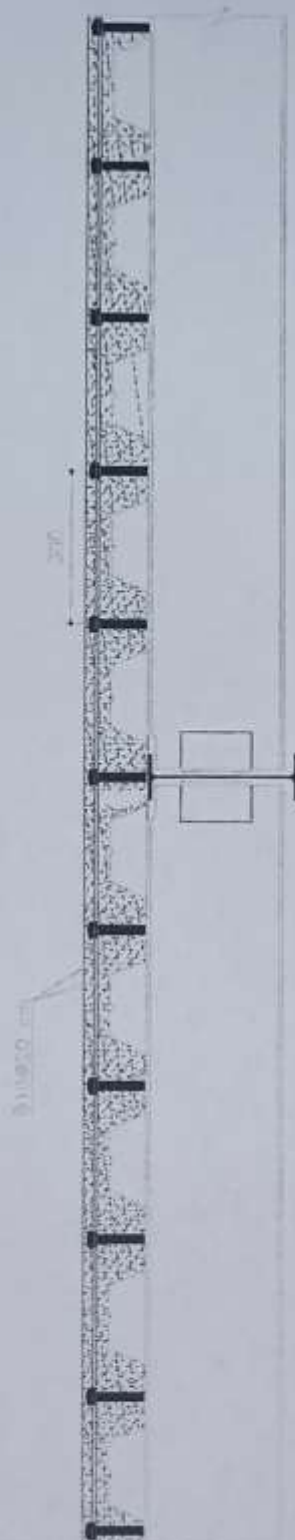
مهندس	مهندس
مهندس	مهندس
مهندس	مهندس
مهندس	مهندس
مهندس	مهندس

مهندس	مهندس
طراحی	مهندس
مشاور	شرکت
کارفرما	شرکت
مقر	کارخانه
پروژه	طرح

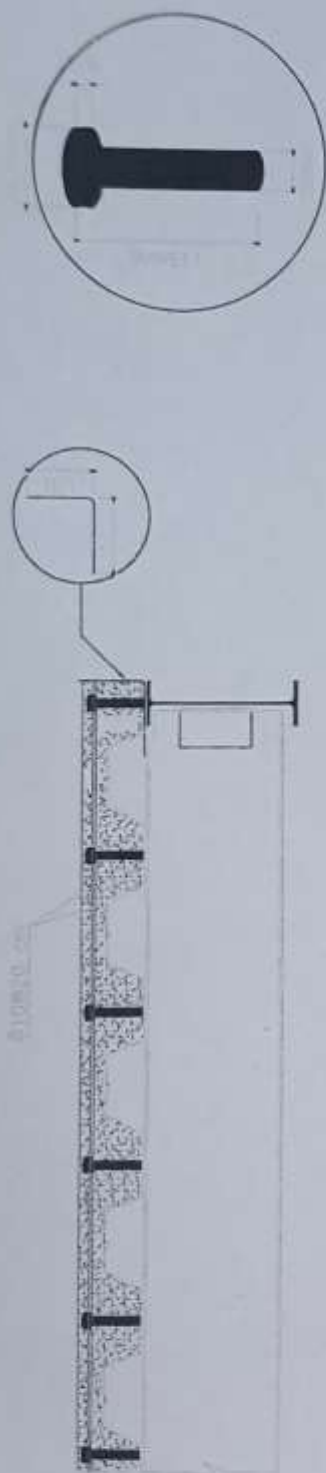
نحوه استقرار سقف بر روی تیر میانی در حالت ۲



نحوه استقرار سقف بر روی تیر میانی در حالت موازی



نحوه استقرار سقف بر روی تیر کناری در حالت موازی



پیمانکار

شرکت .....

کارفرما

شرکت سیمان آبیک (سهامی عام)

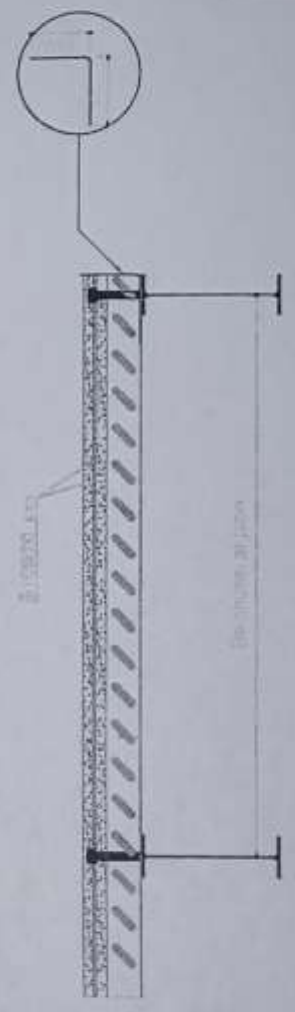




نحوه استقرار سقف بر روی تیر میانی در حالت موازی در جهت سقف در دو طرف تیر عمود بر هم باشد



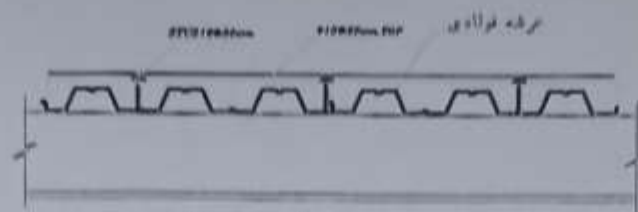
نحوه استقرار سقف بر روی تیر میانی در حالت عمود



نحوه استقرار سقف بر روی تیر کناری در حالت عمود

پایه	طبقه پنجم برش گریزکن
محل اجرا	کارخانه سیمان آپیک
کارفرما	شرکت سیمان آپیک
مشاور	شرکت استیلانک
طراح	مهندس طایفه گداری





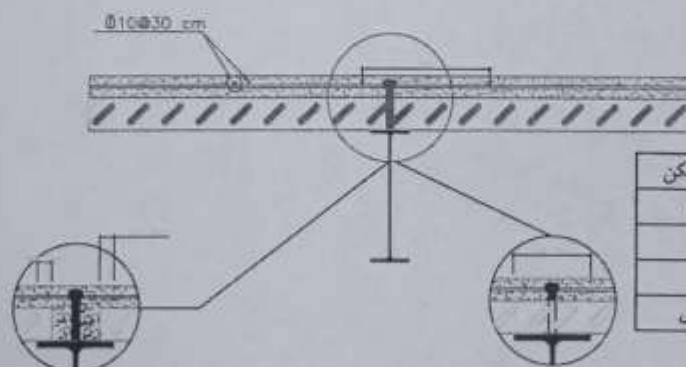
Stud Arrangement

وصله ورقها به جهت عرضی بصورت زیر است  
 وصله ورقها در امتداد طولی تنها در روی تیر امکان پذیر خواهد بود .  
 در این حالت ورقها به طول ۵ سانتی متر بر روی تیر همپوشانی خواهند داشت و با استفاده گل میخ به تیر متصل می شوند .

حین اجرا فواصل تیر های مربوط به عرشه فولادی با کاتالوگ سازنده  
 عرشه مقایسه گردد و در صورت لزوم فواصل تیر چه ها کاهش یابد



نحوه اجرای سوراخ در سقف عرشه فولادی



پروژه	طبقه پنجم برج پیش گرمکن
محل اجرا	کارخانه سیمان آبیک
کارفرما	شرکت سیمان آبیک
مشاور	شرکت استیل تک
طراح	مهندس علیرضا گماری

وصله ورقها در امتداد طولی تنها در روی تیر امکان پذیر خواهد بود .  
 در این حالت ورقها به طول ۵ سانتی متر بر روی تیر دشمزدگاه خواهد داشت و با استفاده گل میخ به تیر متصل می شوند .

- کلیه میلگرد های مصرفی در دال کامبوزیت عرشه فولادی از نوع A8 با تنش حد جاری شدن  $4000 \text{ Kg/cm}$  و ضریب ارتجاعی  $E = 2100000 \text{ Kg/cm}^2$  می باشد.
- به منظور رعایت پوشش مورد نیاز برای آرماتورهای سازه ای و حریق اجرای Spacer الزامی است.
- میلگردها در هنگام نصب و بتن ریزی باید بدون زنگ زدگی زیاد و هرگونه خاک، روغن، چربی و یا پوشش دیگری که چسبندگی آنها به بتن را کاهش دهد، باشد.
- در بازشوهای با ابعاد کوچک (کوچکتر از ۳۰۰ میلیمتر در هر وجه) قبل از بتن ریزی، محل بازشو با پلاستوفوم پوشیده شده و پس از بتن ریزی برشکاری در عرشه فولادی انجام شود.
- در بازشوهای با ابعاد متوسط (بین ۳۰۰ تا ۷۰۰ میلیمتر در هر وجه) علاوه بر اجرای پلاستوفوم مطابق بازشوهای با ابعاد کوچک، اجرای آرماتورهای قطری در گوشه بازشوها مطابق نقشه های اجرایی الزامی است.
- در بازشوهای با ابعاد بزرگ (بزرگتر از ۷۰۰ میلیمتر در هر وجه) اجرای تیر لبه در لبه بازشو مطابق نقشه های اجرایی الزامی است.
- مقاومت فشاری نمونه استوانه ای ۲۸ روزه بتن مصرفی  $f'_{c} = 250 \text{ Kg/cm}^2$  می باشد.
- حداکثر اندازه سنگدانه مصرفی در بتن ریزی دال مرکب عرشه فولادی برابر با ۲۴ میلیمتر می باشد.
- تهیه شابلون مناسب با ارتفاع بتن سقف، قبل از شروع بتن ریزی الزامی است. تا پس از بتن ریزی ارتفاع دال کامبوزیت عرشه فولادی فشاری کمتر یا بیشتر از مقادیر مندرج در نقشه ها نباشد.
- بتن باید تا حد امکان در محل نهایی خود ریخته شود و در مواردی که این امر ممکن نیست، دیوی بتن صرفاً بر روی تیرهای اصلی و نوعی مجاز بوده و دیوی بتن به هیچ عنوان بر روی عرشه های فولادی مجاز نیست.
- پس از بتن ریزی با توجه به شرایط جوی اقدامات لازم جهت عمل آوری بتن الزامی است.
- پس از گیرش بتن دال کامبوزیت عرشه فولادی دیوی مصلاً صرفاً بر روی تیرهای اصلی سازه مجاز می باشد.

پروژه	ملفه پنجم برج پش کرمان
محل اجرا	کارخانه سیمان آبیک
کارفرما	شرکت سیمان آبیک
مشاور	شرکت استیلای
طراح	مهندس طایفه کداری

- گلمیخ ها بایستی عاری از هرگونه زنگ ، زخم ناشی از زنگ زدگی ، روغن ، رطوبت و هرگونه مواد زائد دیگر باشد .
- حلقه سرامیکی محافظ جوشکاری بایستی بطور کامل خشک باشد ، در غیر اینصورت بایستی به مدت ۲ ساعت در دمای ۱۲۰ درجه سانتیگراد قرارگیرد تا بطور کامل خشک شده و قابلیت استفاده را داشته باشد.
- حداکثر رواداری اجرای گلمیخ ها در راستای طولی ، عرضی و همچنین از لبه تیر اصلی برابر ۲۵ میلیمتر می باشد ، در هر حال حداقل فاصله لبه پایه گلمیخ از لبه بال تیر نباید کمتر از ۳۸ میلیمتر باشد .
- در سازه های فولادی با اتصالات خمشی ، در فاصله ای برابر با ارتفاع تیر از هر ستون اجرای گلمیخ مجاز نیست و مهار عرته ها در این نواحی صرفا با استفاده از پرچ یا خال جوش مجاز است.
- در صورت مشخص نبودن آرایش گلمیخ تیرهای اصلی در نقشه ها ، با رعایت بند فوق ، گلمیخ ها بایستی بصورت یک کنگره در میان اجرا شود .
- تانچه جوشکاری تا پایان عملیات جوشکاری و سفت شدن حوضچه مذاب بایستی بصورت عمودی در محل جوشکاری نگه داشته شود .
- پس از اتمام جوشکاری و سرد شدن حوضچه مذاب ، حلقه سرامیکی بایستی شکسته و برداشته شود .
- جوشکاری در مواقعی که دمای فلز پایه کمتر از ۱۸- درجه سانتیگراد است و یا سطر بر اثر نزولات جوی مرطوب است ، مجاز نیست.

نقشه	طبقه پنجم برج پیش گرمکن
محل اجرا	کارخانه سیمان آبیک
کارفرما	شرکت سیمان آبیک
مشاور	شرکت آتیلا
طراح	مهندس علیرضا کمار

- تنش حد جاری شدن عرشه های فولادی  $F_y = 270013000 \text{ Kg/cm}^2$  می باشد.
- حل و نصب عرشه ها بایستی به نحوی صورت پذیرد که در حین حمل آسیب دیدگی بر روی عرشه ها بوجود نیاید.
- دیوی عرشه ها در کارگاه نصب ، بایستی به نحوی صورت پذیرد که بر اثر دیو عرشه ها بر روی یکدیگر دچار تغییر شکل نشوند.
- عرشه های دیو شده در محوطه کارگاه به نحو مناسبی از سط زمین فاصله داشته باشد تا از نفوذ رطوبت به عرشه ها جلوگیری شود.
- اجرای عرشه های فولادی بصورت کنسول ، صرفا با اجرای آرماتورهای منفی تکیه گاهی و شمع بندی لبه کنسول ، مطابق با نقشه های اجرایی مجاز است .
- حداقل عرض نشیمن عرشه های فولادی بر روی تیرهای اصلی و تیرهای لبه برابر با نصف عرض بال تیر است ، به هر حال این مقدار بایستی کمتر از ۵۰ میلیمتر باشد.
- وصله عرشه های فولادی صرفا بر روی تیرهای اصلی مجاز بوده و در این حالت بایستی دو عرشه وصله شونده به طولی حداقل برابر با ۵۰ میلیمتر بر روی تیر اصلی با یکدیگر همپوشانی داشته باشند.
- از اجرای عرشه های فولادی که دچار تغییر شکل های ماندگار در هر یک از جهات گردیده اند خودداری شود.
- پس از بخش عرشه های فولادی بر روی اسکلت ، از پرتاب ابزار آلات ، حرکت ماشین آلات و تجهیزات اجرایی و ... بر روی عرشه های فولادی که سبب تغییر شکل های ماندگار می گردد خودداری شود . در صورت بروز تغییر شکل های ماندگار ، عرشه های معیوب بایستی برچیده شده و با عرشه های فولادی جدید جایگزین گردند .
- به منظور انجام کامل عرشه های فولادی با یکدیگر ، کام و زبانه عرشه ها بایستی بطور کامل به یکدیگر پرس شوند.
- دیوی مصالح قبل از گیرش بتن سقف ، بر روی عرشه های فولادی به هیچ عنوان مجاز نیست .

دفتر	طبقه پنجم برج پیمان
محل اجرا	کارخانه سیمان آبیک
کارفرما	شرکت سیمان آبیک
مشاور	شرکت استیلادی
طراح	مهندس طهرما کناری

## پیوست شماره ۴: وندور لیست مناقصه پروژه بتن ریزی کف طبقه پنجم برج پیش گرمکن

۱- ورق عرشه فولادی ضخامت حداقل ۱ میلیمتر با پوشش گالوانیزه حداقل ۱۸۰ گرم بر مترمربع : هفت الماس یا تاراز یا کاشان یا خودرو شهرکرد نوع : HSN۳

۲- گلمیخ استاندارد ISO ۱۱۹۶۹ و ۱۳۹۱۸ با دیتا شیت و تست شیت سازنده و طبق نقشه ها و دستورکارهای اجرایی مطابق AWS، ۱۳۹۱۸EN ISO

۳- افزودنی بتن میکروسیلیس : فرایندکاران شیمیایی پارس، شورلول ایرانیان ، شیمی ساختمان آبادگران ، بتن شیمی

۴- رزین اپوکسی : فرایندکاران شیمیایی پارس، شورلول ایرانیان ، شیمی ساختمان آبادگران ، بتن شیمی

### دستورالعمل های کلی موارد فوق:

الف ( کلیه متریکال های مصرفی اعم از موارد فوق یا سایر متریکال ها عنداللزوم که با دستور کار مشاور الزامی باشد بایستی از تولیدکننده اصلی یا نمایندگان فروش رسمی تولیدکننده تهیه شود و قبل از اجرا به تایید نمایندگان کارفرما و مشاور پروژه برسد.

ب) دیتا شیت و تست شیت متریکال مصرفی بایستی توسط پیمانکار از فروشنده اخذ شده و قبل از اجرا به تایید نمایندگان کارفرما و مشاور پروژه برسد.

ج) تمامی استانداردهای مرتبط ملی و بین المللی موضوع متریکال های فوق جزو لاینفک و پیوست این سند و وندور لیست میباشد و رعایت الزامات آن توسط پیمانکار ضروری است.

د) پیمانکار با علم و آگاهی کامل از مفاد این برگه و لزوم رعایت آن ، نسبت به امضاء آن اقدام نموده است و هیچگونه ادعای بعدی مسموع نخواهد بود:

### امضاء و اثرانگشت

کارفرما

شرکت سیمان آبیک (سهامی عام)

پیمانکار

شرکت .....